

PŘELOŽENÝ NÁVOD

Tento návod se vztahuje na všechny pohony ILM02 50 io, jejichž různé varianty jsou dostupné v platném katalogu.

OBSAH

1. Úvodní informace	62	3. Používání a údržba	68
1.1. Oblast použití	62	3.1. Tlačítka Nahoru a Dolů	68
1.2. Odpovědnost	62	3.2. Funkce STOP	68
2. Instalace	62	3.3. Mezipoloha (my)	68
2.1. Montáž	62	3.4. Další nastavení	68
2.2. Zapojení	63	3.5. Tipy a doporučení pro používání	69
2.3. Uvedení do provozu	64	4. Technické údaje	70
2.4. Tipy a doporučení pro instalaci	66		

OBEČNÉ ZÁSADY

Bezpečnostní pokyny



Nebezpečí

Označuje nebezpečí bezprostředního ohrožení života nebo vážného zranění.



Varování

Označuje nebezpečí možného ohrožení života nebo vážného zranění.



Opatření

Označuje nebezpečí, které může způsobit lehká nebo středně těžká zranění.



Upozornění

Označuje nebezpečí, které by mohlo poškodit nebo zničit výrobek.

1. ÚVODNÍ INFORMACE

1.1. OBLAST POUŽITÍ

Pohony ilmo 50 jsou určeny pro pohon všech rolet, které jsou vybaveny koncovými zarážkami a pevnými závěsy.

Osoba provádějící montáž, odborník na motorové pohonné systémy a automatizaci budov je povinná zajistit, aby poháněný výrobek po instalaci splňoval požadavky norem platných v zemi instalace, zejména normy (ČSN) EN 13659 pro rolety a žaluzie.

1.2. ODPOVĚDNOST

Před montáží a používáním pohonu si **pozorně přečtěte tento návod**. Kromě pokynů uvedených v tomto návodu dodržujte také podrobné instrukce uvedené v příloženém dokumentu **Důležitý bezpečnostní návod**.

Pohon musí být instalován odborníkem na motorové pohonné systémy a automatizaci budov v souladu s pokyny společnosti Somfy a s předpisy platnými v zemi, v níž je daný výrobek provozován.

Jakékoli použití pohonu mimo výše popsanou oblast použití je zakázáno. Použití mimo stanovený rozsah i jakékoli nedodržení instrukcí v tomto návodu a v příloženém dokumentu **Důležitý bezpečnostní návod** vede ke ztrátě platnosti záruky společnosti Somfy, která nenese žádnou odpovědnost za případné následky.

Pracovník zajišťující montáž musí informovat své zákazníky o podmínkách používání a údržby pohonu a po dokončení instalace pohonu jim musí předat návod k obsluze a údržbě a příložený dokument **Důležitý bezpečnostní návod**. Veškeré poprodejní servisní úkony na pohonu musí provádět odborník na motorové pohonné systémy a automatizaci budov.

V případě jakýchkoli pochybností ohledně montáže pohonu nebo potřeby dalších informací se obraťte na společnost Somfy nebo navštivte web www.somfy.cz.

2. INSTALACE

Varování



- Tyto pokyny jsou **závazné** pro pracovníka z oboru motorových pohonných systémů a automatizace budov, který pohon instaluje.
- Dodržujte normy a předpisy platné v zemi instalace.

Upozornění



- Zabraňte pádu pohonu, nevystavujte jej nárazům, nevrtejte do něj otvory a neponořujte jej do kapaliny.
- Pro každý pohon namontujte samostatný ovladač.

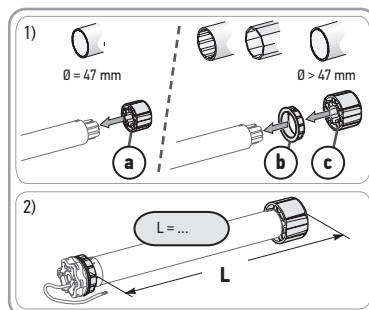
2.1. MONTÁŽ

2.1.1. Příprava pohonu

1) Pohon opatřete příslušenstvím nutným pro jeho vestavbu do hřídele:

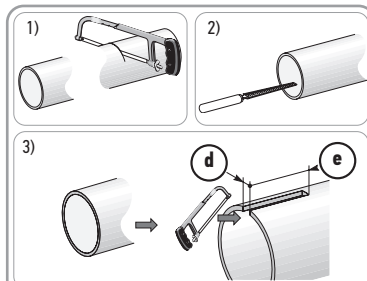
- Buď na pohon osadíte pouze unášec (a),
- nebo na pohon osadíte adaptér (b) a unášec (c).

2) Změřte délku (L) mezi vnitřní stranou hlavy pohonu a okrajem unášče.



2.1.2. Příprava hřídele

- 1) Hřídel uřízněte na požadovanou délku podle poháněného výrobku.
- 2) Hřídel zbavte otřepů a odstraňte piliny.
- 3) U hřídelí uvnitř hladkých vysekněte výřez o následujících rozměrech: **(d)** = 4 mm, **(e)** = 28 mm.

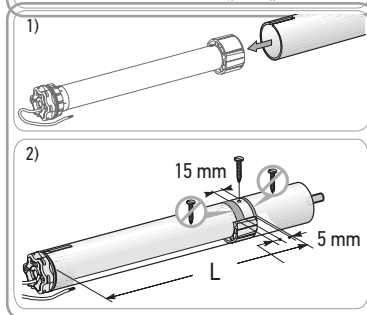


2.1.3. Vestavba pohonu do hřídele

- 1) Pohon nasuňte do hřídele.
U hřídelí uvnitř hladkých umístěte vyseknutý výřez na výstupek adaptéru.
- 2) Unášec musí být uvnitř hřídele zablokován proti posunu, aby nemohlo dojít k jakémukoli pohybu:
 - Buď upevněním hřídele na unášeci čtyřmi samořeznými šrouby \varnothing 5 mm, nebo čtyřmi trhacími ocelovými nýty \varnothing 4,8 mm umístěnými ve vzdálenosti 5 mm až 15 mm od vnějšího okraje unášece, a to bez ohledu na typ hřídele.

Upozornění

- △** Šrouby nebo trhací nýty nesmějí být nikdy upevněny k pohonu, ale výhradně jen k unášeci.
- Nebo použitím blokačního unášece u nehladkých typů hřídelí.



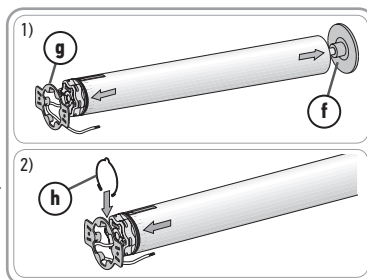
2.1.4. Montáž sestavy hřídele s pohonem

- 1) Sestavu hřídele s pohonem nasadte na čep uložení koncovky hřídele **(f)** a poté upevněte do uložení pohonu **(g)**:

Upozornění

- △** Zkontrolujte, zda celá sestava hřídele s pohonem je na protiložisku řádně zajištěna. Tím zajistíte, že se sestava hřídele s pohonem neuvolní z protiložiska poté, co roleta dosáhne dolní koncové polohy.

- 2) Podle typu držáku nasadte pojistný kroužek **(h)**.



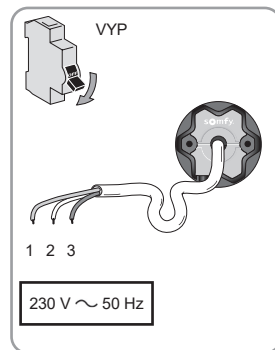
2.2. ZAPOJENÍ

Upozornění

- △**
- Kabely procházející kovovou stěnou musejí být ochráněny a izolovány průchodkou nebo chráničkou.
 - Upevněte kabely tak, aby za žádných okolností nemohlo dojít ke styku s pohyblivými se částmi.
 - Je-li pohon používán ve venkovním prostředí a přívodní kabel napájení je typu H05 VVF, umístěte kabel do ochranného obalu odolného vůči UV záření, například do kabelového kanálu.
 - Kabel ILM02 50 io lze odpojit. Je-li poškozený, nahradte jej identickým kabelem.
 - Přívodní napájecí kabel pohonu umístěte tak, aby byl přístupný: musí být možné jej snadno vyměnit.
 - Na přívodním kabelu vytvořte odkapovou smyčku, aby do pohonu nemohla zatékat voda!

- Vypněte síťové napájení.
- Pohon zapojte podle údajů v následující tabulce:

230 V ~ 50 Hz		
1	Fáze	Hnědý
2	Nulový vodič	Modrý
3	Ochranný vodič	Zeleno-žlutý



2.3. UVEDENÍ DO PROVOZU

Tento návod popisuje postup uvedení do provozu pomocí lokálního ovladače io-homecontrol® Somfy. Lokálním ovladačem io-homecontrol® se rozumí jednosměrný dálkový ovladač .

i U určitých ovládacích prvků io-homecontrol® mohou být postupy odlišné. Přečtěte si prosím příbalovou informaci příslušného řízení.

Pro uvedení do provozu proveďte následující kroky:

Krok 1: Zjištění již provedených kroků (§ 2.3.1)

Krok 2: Dočasné spárování s dálkovým ovladačem (§ 2.3.2)

i *Není třeba provádět žádné nastavení: koncové polohy a směr otáčení se nastaví automaticky.*

Krok 3: Spárování s prvním ovladačem (§ 2.3.3)

Krok 4: Kontrola směru otáčení (§ 2.3.4).

Krok 5 (volitelný): Změna směru otáčení (§ 2.3.5).

2.3.1. Zjištění již provedených kroků uvedení do provozu

i *K napájecímu napětí smí být připojen vždy pouze jediný pohon.*

Stav pohonu lze určit podle jedné ze dvou různých reakcí. Pro zjištění stavu pohonu vypněte na dvě sekundy přívod napájení na jednom jediném poháněném výrobku:

Reakce 1:

Poháněný výrobek se po zapnutí napájecího napětí nepohne tam a zpět a nereaguje na stisknutí tlačítek ovladače.

Ještě není spárován žádný ovladač.

- Přejděte na kapitolu **Dočasné spárování s dálkovým ovladačem (§ 2.3.2)**.

Reakce 2:

Poháněný výrobek se po zapnutí napájecího napětí nepohne tam a zpět, ale reaguje na stisknutí tlačítek ovladače.

Postup uvedení do provozu již byl proveden.

- Přejděte na kapitolu **3. Používání a údržba**.

2.3.2. Dočasné spárování s dálkovým ovladačem

❗ Pro ovladač Malinéo viz 2.3. Uvedení do provozu

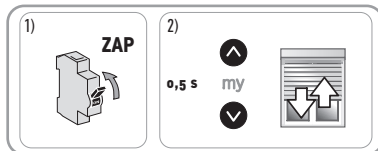
1) Zapněte napájecí napětí.

2) Krátce a současně stiskněte tlačítka **Nahoru** a **Dolů** na ovladači:

Poháněný výrobek se krátce pohne tam a zpět a ovladač je dočasně spárován s pohonem.

Pohon zůstane v programovacím režimu po dobu ≈ 10 min.

❗ Dočasné spárování ovladače s pohonem bude zrušeno, pokud dojde před definitivním spárováním ovladače.



k odpojení napájecího napětí

Není třeba provádět žádné nastavení: koncové polohy se nastaví automaticky.

2.3.3. Spárování s prvním dálkovým ovladačem

❗ Pokud pohon není v režimu programování, před provedením tohoto kroku znovu zopakujte krok 2 (§ 2.3.2).

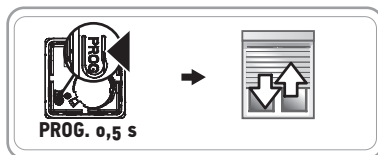
❗ Pro ovladač Malinéo viz 2.3. Uvedení do provozu

❗ Některé ovladače jsou opatřeny tlačítkem ON/OFF (ZAP/VYP). Pro jejich aktivaci stiskněte tlačítko ON/OFF na zadní straně ovladače.

Pohon je v programovacím režimu:

- Krátce stiskněte tlačítko PROG lokálního ovladače io-homecontrol® Somfy, který má být spárován.

Poháněný výrobek se krátce pohne nahoru a dolů: tento ovladač je definitivně spárován s pohonem.



2.3.4. Kontrola směru otáčení

Směr otáčení pohonu se nastaví automaticky během několika prvních cyklů.

Při prvních pohybech se může stát, že povely **Nahoru** a **Dolů** budou fungovat obráceně. Správný směr se nastaví automaticky, není nutné žádné nastavování:

- Proveďte 1 až 3 kompletní cykly pohybu, z jedné koncové polohy do druhé, **aniž byste pohyb zastavili mezi koncovými polohami**.
 - Jakmile je směr otáčení správný, je uvedení do provozu dokončeno: přejděte na kapitolu 3. **Používání a údržba**.
 - Pokud ani po 3 kompletních cyklech není směr otáčení nastaven správně, přejděte na kapitolu 2.3.5.

❗ Pro rolety menší než $0,5 \text{ m}^2$ ($0,6 \text{ m} \times 0,7 \text{ m}$) viz 2.4.1. **Máte otázky týkající se ILM02 50 io?**

2.3.5. Volitelně: Změna směru otáčení

Pokud ani po 3 kompletních cyklech není směr otáčení nastaven správně, proveďte následující kroky:

1) Nastavte poháněný výrobek do poloviční výšky.

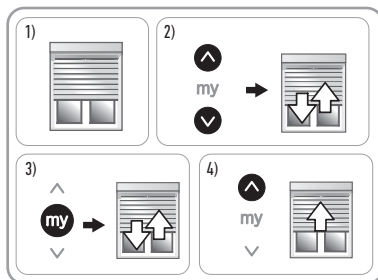
2) Stiskněte současně tlačítka ovladače **Nahoru** a **Dolů**, dokud se poháněný výrobek krátce nepohne tam a zpět.

3) Stiskněte tlačítko **my** ovladače, dokud se poháněný výrobek krátce nepohne tam a zpět:

Směr otáčení byl změněn.

4) Pro kontrolu směru otáčení stiskněte na ovladači tlačítko **Nahoru**.

Jakmile je směr otáčení správný, je uvedení do provozu dokončeno: přejděte na kapitolu 3. **Používání a údržba**.



2.4. TIPY A DOPORUČENÍ PRO INSTALACI

2.4.1. Máte otázky týkající se ILM02 50 io?

Situace	Možné příčiny	Řešení
Poháněný výrobek nefunguje.	Zapojení je nesprávné.	Zkontrolujte a v případě potřeby upravte zapojení.
	Pohon je v režimu tepelné ochrany.	Počkejte, dokud pohon nevychladne.
	Baterie ovladače je vybitá.	Zkontrolujte stav baterie a v případě potřeby ji vyměňte.
	Použitý ovladač není kompatibilní.	Zkontrolujte kompatibilitu ovladače a v případě potřeby jej vyměňte.
	Použitý ovladač není spárován s pohonem.	Použijte spárovaný ovladač nebo daný ovladač spárujte s pohonem.
Směr otáčení pohonu se nenastavil automaticky.	Jedná se o malou roletu o rozměrech menších než cca 0,6 m × 0,7 m (cca 0,5 m ²).	Pokud ani po 3 kompletních cyklech není směr otáčení správný, změňte směr otáčení (viz § 2.3.5.).

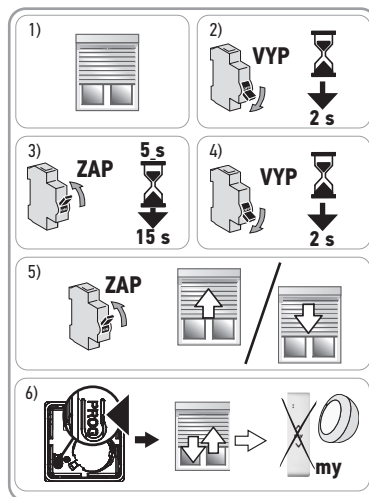
2.4.2. Výměna ztraceného nebo poškozeného ovladače Somfy

⚠ Upozornění

Dvojí vypnutí elektrického proudu provádějte pouze na tom poháněném výrobku, který chcete vymazat.

ⓘ Tento postup vymaže všechny lokální ovladače, zatímco čidla, nastavení koncových poloh a mezipoloha (my) zůstanou zachovány.

- 1) Nastavte poháněný výrobek do poloviční výšky.
- 2) Odpojte napájení na 2 sekundy.
- 3) Napájení znovu na 5 až 15 sekund zapněte.
- 4) Odpojte napájení na 2 sekundy.
- 5) Znovu zapněte napájení: poháněný výrobek se na několik sekund rozjede. (Pokud je poháněný výrobek v horní nebo dolní koncové poloze, pouze se krátce pohne tam a zpět).
- 6) Stiskněte tlačítko **PROG** nového ovladače, dokud se poháněný výrobek nepohne krátce tam a zpět:
nový ovladač je spárován a všechny ostatní ovladače jsou vymazány.



2.4.3. Návrat do výrobního stavu

⚠ Upozornění

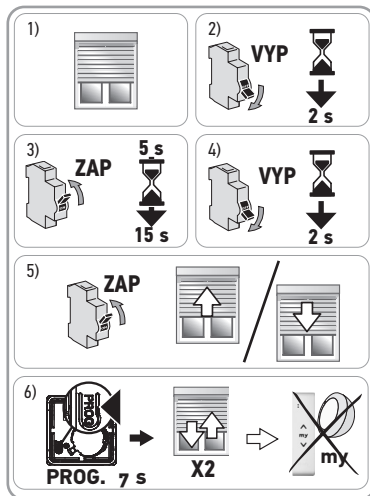
Dvojí vypnutí elektrického proudu provádějte pouze na tom poháněném výrobku, který chcete vymazat.

ⓘ Tento postup vymaže všechny lokální ovladače, všechna čidla, nastavení koncových poloh a také uloženou mezipolohu (my).

- 1) Nastavte poháněný výrobek do poloviční výšky.
- 2) Odpojte napájení na 2 sekundy.
- 3) Napájení znovu na 5 až 15 sekund zapněte.
- 4) Odpojte napájení na 2 sekundy.
- 5) Znovu zapněte napájení; poháněný výrobek se na několik sekund rozjede. (Pokud je poháněný výrobek v horní nebo dolní koncové poloze, pouze se krátce pohne tam a zpět).
- 6) Stiskněte tlačítko **PROG** lokálního ovladače Somfy **na ≈ 7 s**, dokud se poháněný výrobek **dvakrát krátce nepohne tam a zpět**:

Pohon je uveden do výrobního stavu.

Zopakujte postup uvedení do provozu (viz kapitolu **2.3. Uvedení do provozu**).

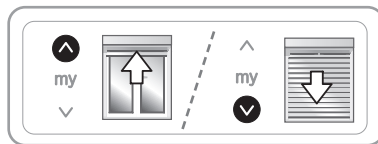


3. POUŽÍVÁNÍ A ÚDRŽBA

ⓘ *Tento pohon nevyžaduje žádnou údržbu.*

3.1. TLAČÍTKA NAHORU A DOLŮ

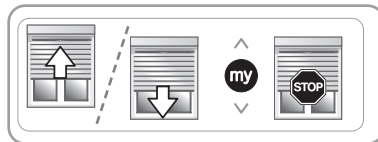
Krátkým stisknutím tlačítka **Nahoru** nebo **Dolů** poháněný výrobek zcela vytáhnete nahoru nebo spustíte dolů.



3.2. FUNKCE STOP

Poháněný výrobek je v pohybu.

- Krátce stisknete tlačítko **my**: poháněný výrobek se automaticky zastaví



3.3. MEZIPOLOHA (MY)

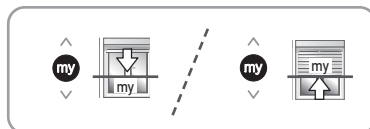
Z výroby je v pohonu ILM02 50 io nastavena mezipoloha (**my**) nazývaná také „oblíbená poloha“, která leží mezi horní a dolní koncovou polohou.

ⓘ *Použití mezipolohy je možné až poté, co si pohon nastaví koncové polohy.*

Chcete-li vyvolat nastavenou mezipolohu (**my**):

- **Krátce** stisknete tlačítko **my**: poháněný výrobek se dá do pohybu a zastaví se v uložené mezipoloze (**my**).

ⓘ *Chcete-li nastavenou mezipolohu (**my**) změnit nebo zcela vymazat, viz 3.4. Další nastavení.*

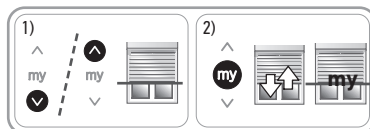


3.4. DALŠÍ NASTAVENÍ

3.4.1. Změna mezipolohy (**my**)

- 1) Nastavte poháněný výrobek do požadované mezipolohy (**my**).
- 2) Stisknete tlačítko **my** na dobu ≈ **5 sekund**, dokud se poháněný výrobek nepohne tam a zpět:

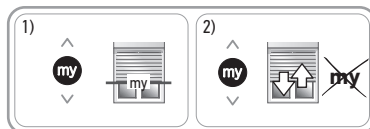
Mezipoloha (**my**) byla uložena do paměti pohonu.



3.4.2. Vymazání mezipolohy (**my**) z paměti

- 1) Stisknete tlačítko **my**: poháněný výrobek se dá do pohybu a zastaví se v uložené mezipoloze (**my**).
- 2) Stisknete a držíte tlačítko **my**, dokud se poháněný výrobek nepohne tam a zpět:

Mezipoloha (**my**) je vymazána z paměti pohonu.



3.4.3. Spárování dalšího / vymazání stávajícího ovladače nebo čidla Somfy

Řiďte se pokyny v příslušném návodu.

3.5. TIPY A DOPORUČENÍ PRO POUŽÍVÁNÍ

3.5.1. Máte otázky týkající se ILM02 50 io?

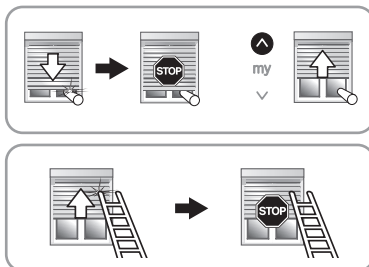
Situace	Možné příčiny	Řešení
Poháněný výrobek nefunguje.	Baterie ovladače je vybitá.	Zkontrolujte stav baterie a v případě potřeby ji vyměňte.
	Pohon je v režimu tepelné ochrany.	Počkejte, dokud pohon nevychladne.
	Motorový pohon je v režimu ochrany proti přimrznutí.	Vyčkejte, dokud teplota znovu neumožní pohyb poháněného výrobku.

Pokud poháněný výrobek stále nefunguje, kontaktujte odborníka na motorové pohonné systémy a automatizaci budov.

3.5.2. Rozpoznání překážek

Automatické rozpoznání překážek chrání roletu a umožňuje odstranit překážky:

- Pokud roleta při pohybu dolů narazí na překážku, zastaví se automaticky.
 - Pro odblokování rolety stiskněte tlačítko pro pohyb **nahoru**.
- Pokud roleta při pohybu nahoru narazí na překážku, zastaví se automaticky.
 - Pro odblokování rolety stiskněte tlačítko pro pohyb **dolů**.



3.5.3. Rozpoznání přimrznutí


Pokud pohon ILM02 50 io rozpozná odpor při rozjezdu, roleta se nerozjede, aby nedošlo k jejímu poškození: Roleta zůstane ve výchozí poloze.

i Automatická ochrana proti přimrznutí brání poškození pancíře v případě, že poslední lamela pancíře přimrzla k parapetu. Naopak při (úplném) přimrznutí rolety ve vodicích lištách nebo při přimrznutí jednotlivých lamel mezi sebou může být funkce rozpoznání přimrznutí omezené. V tomto případě nelze s jistotou vyloučit poškození rolety. Takové přimrznutí pancíře je ovšem velice vzácné. Dojde-li k tomu, roletu nepoužívejte, dokud není led odstraněn.

3.5.4. Výměna ztraceného nebo poškozeného ovladače Somfy

Pro výměnu ztraceného nebo rozbitého ovladače kontaktujte odborníka na motorové pohonné systémy a automatizaci budov.

4. TECHNICKÉ ÚDAJE

Napájení	230 V ~ 50 Hz						
Pracovní kmitočty	868–870 MHz io-homecontrol® obousměrný třípásmový provoz						
Použité kmitočty a maximální výkon	<table> <tr> <td>868,000 MHz – 868,600 MHz</td> <td>e.r.p. < 25 mW</td> </tr> <tr> <td>868,700 MHz – 869,200 MHz</td> <td>e.r.p. < 25 mW</td> </tr> <tr> <td>869,700 MHz – 870,000 MHz</td> <td>e.r.p. < 25 mW</td> </tr> </table>	868,000 MHz – 868,600 MHz	e.r.p. < 25 mW	868,700 MHz – 869,200 MHz	e.r.p. < 25 mW	869,700 MHz – 870,000 MHz	e.r.p. < 25 mW
868,000 MHz – 868,600 MHz	e.r.p. < 25 mW						
868,700 MHz – 869,200 MHz	e.r.p. < 25 mW						
869,700 MHz – 870,000 MHz	e.r.p. < 25 mW						
Provozní teplota	–20 °C až + 60 °C						
Stupeň krytí	IP 44						
Třída ochrany	Třída I						
Maximální počet ovladačů 	9						

Pro více informací o technických údajích tohoto pohonu kontaktujte zástupce společnosti Somfy.



Pečujeme o naše životní prostředí. Přístroj nevyhazujte do domovního odpadu. Odevzdejte ho na sběrném místě pověřeném jeho recyklací.



Tímto prohlášením společnost SOMFY ACTIVITES SA (akciová společnost), sídlem ve F-74300 CLUSES, potvrzuje, že pohon, pro který je určen tento návod a který je určený pro napájení 230 V~50 Hz, je-li používán v souladu s tímto návodem, splňuje základní požadavky příslušných evropských směrnic, zejména směrnice týkající se strojních zařízení **2006/42/EC** a rádiových zařízení **2014/53/EU**.

Kompletní text prohlášení o shodě EU je dostupný na stránkách www.somfy.com/ce.

Antoine Crézé, vedoucí úseku homologací, jednající jménem ředitele úseku, Cluses, 11/2018.