

PŘELOŽENÁ VERZE

Tento návod platí pro všechny pohony S&SO-RS100, jejichž varianty jsou dostupné podle platného katalogu.

OBSAH

1. Úvodní informace	74	3. Používání a údržba	82
1.1. Oblast použití	74	3.1. Tlačítka nahoru a Dolů	82
1.2. Odpovědnost	74	3.2. Povel STOP	82
2. Instalace	75	3.3. Mezipoloha (my)	82
2.1. Montáž	75	3.4. Provoz se slunečním čidlem io-homecontrol® Somfy (typ Sunis WireFree™ io)	82
2.2. Elektrické zapojení	76	3.5. Zpětná vazba	82
2.3. Uvedení do provozu	76	3.6. Další nastavení	82
2.4. Tipy a doporučení k instalaci	79	3.7. Tipy a doporučení k použití	83
		4. Technické údaje	84

Pohon S&SO-RS100 io je pohon nové generace, který byl navržen tak, aby uživateli přinášel více pohodlí a bezpečnosti a instalačnímu technikovi jednodušší uvedení do provozu díky úplnému přizpůsobení pohonu roletám (z výroby nastaven režim Plug&Play, jehož nastavení lze upravit podle úrovně výbavy rolety).

Tento pohon nabízí inovativní funkce prostřednictvím nové technologie **SMS (Smart Motion System)**, která je dostupná při použití nastavovacího nástroje io-homecontrol® Set&Go io. Tyto funkce jsou rovněž dostupné prostřednictvím dálkového ovladače Smoove RS100 io, který byl vyvinut výhradně pro pohony využívající technologii **SMS**.

1. ÚVODNÍ INFORMACE

1.1. OBLAST POUŽITÍ

Pohony S&SO-RS100 jsou navrženy pro ovládání všech druhů rolet.

Osoba provádějící instalaci, odborník na pohony a automatizaci domácnosti, musí ověřit, zda poháněný výrobek po nainstalování splňuje ustanovení norem platných v zemi, kde se zařízení uvádí do provozu, zejména normy EN 13659 o roletách.

1.2. ODPOVĚDNOST

Přečtěte si pozorně tento návod, než pohon nainstalujete a začnete používat. Kromě pokynů uvedených v tomto návodu dodržujte také podrobné pokyny v příloženém dokumentu **Bezpečnostní pokyny**.

Pohon musí instalovat odborník na pohony a automatizaci domácnosti v souladu s pokyny společnosti Somfy a s předpisy platnými v zemi, kde se výrobek bude používat.

Jakékoli použití pohonu mimo oblast použití uvedenou v tomto návodu je zakázáno. Takové použití zbavuje Somfy veškeré odpovědnosti a ruší záruku Somfy, stejně jako nedodržení pokynů v tomto návodu a v příloženém dokumentu **Bezpečnostní pokyny**.

Osoba provádějící instalaci musí své zákazníky informovat o podmínkách používání a údržby pohonu a musí jim poskytnout návod k použití a údržbě i příložený dokument **Bezpečnostní pokyny**, a to po instalaci pohonu. Jakákoli činnost poprodejního servisu na pohonu vyžaduje zásah odborníka na pohony a automatizaci domácnosti.

Pokud se při instalaci pohonu vyskytnou pochyby, nebo pokud chcete získat další informace, obraťte se na pracovníky společnosti Somfy nebo na stránku www.somfy.com.



Bezpečnostní upozornění!



Upozornění!



Informace






Tlačítko „Nahoru“



Tlačítko „Dolů“

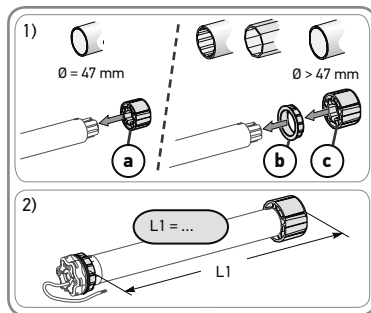
2. INSTALACE

-  Tyto pokyny jsou **závazné** pro odborníka na pohony a automatizaci domácnosti, který provádí instalaci pohonu S&SO-RS100 io.
-  Zabraňte pádu pohonu, nevystavujte jej nárazům, nevrtejte otvory do těla pohonu a neponořujte pohon do vody.
-  Nainstalujte samostatný ovladač pro každý pohon.

2.1. MONTÁŽ

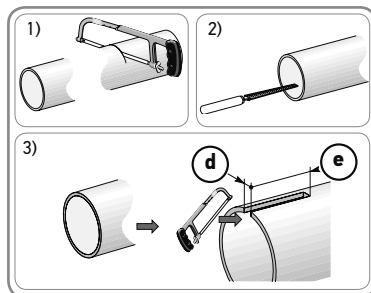
2.1.1. Příprava pohonu

- Osadte příslušenství, potřebné pro zabudování pohonu do hřídele:
 - Buď jen unášec **(a)** na pohon.
 - Nebo adaptér **(b)** a unášec **(c)** na pohon.
- Změřte délku (**L1**) mezi vnitřním okrajem hlavy pohonu a koncem unášče.




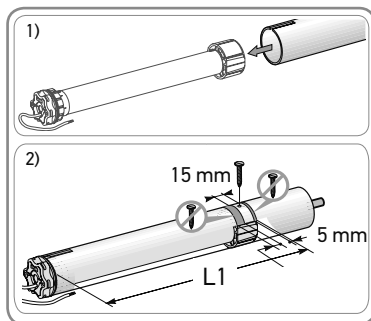
2.1.2. Příprava hřídele

- Uřízněte potřebnou délku hřídele v závislosti na poháněném výrobku.
- Odstraňte otřepy z hřídele a odstraňte piliny.
- U přesných hřídel vysekněte výřez podle následujících údajů: **(d)** = 4 mm ; **(e)** = 28 mm.



2.1.3. Vestavba pohonu do hřídele

- Vsuňte pohon do hřídele. U přesných hřídel nasadte výřez na výčnělek adaptéru.
 - Připevněte hřídel k unášči:
 - Buď 4 samořeznými šrouby \varnothing 5 mm nebo 4 trhacími nýty \varnothing 4,8 mm, umístěnými 5 mm až 15 mm od vnějšího konce unášče bez ohledu na typ hřídele.
-  Šrouby nebo nýty nesmějí být upevněny do pohonu, nýbrž pouze do unášče.
- Nebo použijte zámek unášče u jiných než přesných hřídelí.



2.1.4. Montáž hřídele s pohonem

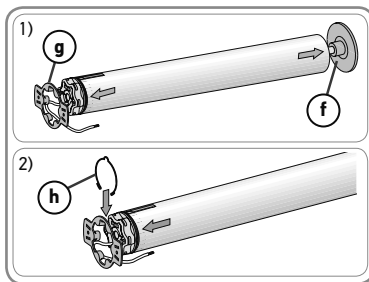
1) Hřídel s vloženým pohonem nasadíte do protiložiska

(f) a do uložení pohonu (g):



Zkontrolujte, zda je koncovka s čepem správně zajištěna v protiložisku. Předejdete tím vyskočení hřídele z protiložiska.

2) Podle použitého uložení nasadíte pojistný kroužek (h).



2.2. ELEKTRICKÉ ZAPOJENÍ

⚠ U elektroinstalací dodržujte normu NF C 15-100.

⚠ Kabely procházející kovovou přičkou musejí být chráněny a izolovány pomocí kabelové průchodky nebo chráničky.

⚠ Upevněte kabely tak, abyste předešli jakémukoli kontaktu s pohyblivými částmi.

⚠ Pokud se pohon používá venku a pokud je napájecí kabel typu H05-VVF, ved'te kabel tak, aby byl chráněn před UV zářením, např. chráničkou nebo trubkou.

⚠ Kabel S&S0-RS100 io lze demontovat. Je-li poškozen, vyměňte ho za stejný.

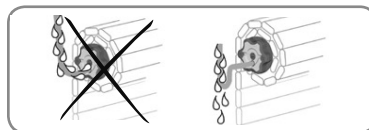
⚠ Dbejte, aby kabel pohonu zůstal přístupný: musí být možno jej snadno vyměnit.



Na napájecím kabelu vždy vytvořte odkapovou smyčku, abyste zabránili zatečení vody do pohonu!



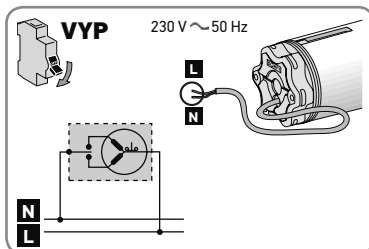
Pohon S&S0-RS100 io je elektrický pohon třídy ochrany II, nemá ochranný vodič.



- Odpojte síťové napájení.

- Připojte pohon podle informací v následující tabulce:

	Žíla	230 V ~ 50 Hz
N	Modrá	Nulový vodič
L	Hnědá	Fáze



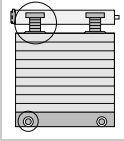
2.3. UVEDENÍ DO PROVOZU

Tento návod popisuje uvedení do provozu s lokálním ovladačem io-homecontrol® Somfy typu Smooove io.

Zjištění kroků, které je třeba provést

Nastavení koncových poloh závisí na typu rolet:

Krok 1: Předběžné spárování s ovladačem



Pro roletu **s** pevnými závěsy a **s** koncovými zarážkami = Provoz Plug&Play

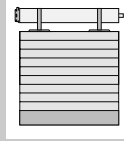
Není nutno provádět žádná nastavení: koncové polohy se nastaví automaticky.



Zkontrolujte pevnost rolety a jejího příslušenství.

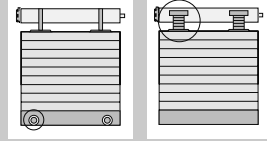


Pokud chcete získat informace o kompatibilitě pohonu a rolety a příslušenství, obraťte se na výrobce rolety nebo společnost Somfy.



Pro roletu **bez** pevných závěsů a **bez** koncových zarážek

Horní i dolní koncovou polohu je nutno nastavit v manuálním režimu.



Pro roletu **bez** pevných závěsů a **s** koncovými zarážkami nebo **s** pevnými závěsy a **bez** koncových zarážek

Horní i dolní koncovou polohu je nutno nastavit v poloautomatickém režimu.

Krok 2A:
Nastavení / Úprava nastavení koncových poloh v manuálním režimu

Krok 2B:
Nastavení / úprava nastavení koncových poloh v poloautomatickém režimu

Krok 3: Spárování s ovladačem

POUŽITÍ



Směr otáčení pohonu se nastavuje automaticky během několika prvních cyklů. Při prvních pohybech se může stát, že povel Δ/V budou opačné (ty se upraví automaticky bez nutnosti provádět jakékoliv nastavení po maximálně 2 kompletních cyklech z jedné koncové polohy do druhé). Pro roletu menší než 0,5 m² (0,6 m x 0,7 m), viz kapitola *Dotazy k pohonu S&SO-RS100 io?*

Krok 1: Předběžné spárování s lokálním ovladačem io-homecontrol® Somfy

- Obnovte síťové napájení.
 - Stiskněte současně krátce tlačítka **Λ** a **V**:
 - Roleta provede krátký pohyb tam a zpět: tento ovladač je předběžně spárován s pohonem.
- Pohon je v režimu programování po dobu ≈ 10 min.

**Krok 2 [Ⓐ]: Nastavení / Úprava nastavení koncových poloh v manuálním režimu**

Tento postup je možné použít pouze u rolet **bez** pevných závěsů a **bez** koncových zarážek.

i Od kroku 3), v režimu nastavení je pohyb rolety v prvních sekundách chodu pomalejší.

- 1) Nastavte roletu do poloviční výšky.
- 2) **Stiskněte současně tlačítka Λ a V** po dobu ≈ 5 s, **dokud se roleta nepohne** tam a zpět.
 - Pohon je v programovacím režimu.

Pohon zůstane v režimu nastavení po dobu ≈ 10 min.

- 3) Nastavte roletu do požadované horní (nebo dolní) koncové polohy.

- 4) **Stiskněte my** po dobu ≈ 2 s, **dokud se roleta krátce nepohne** tam a zpět.
 - Nastavení první koncové polohy je potvrzeno.

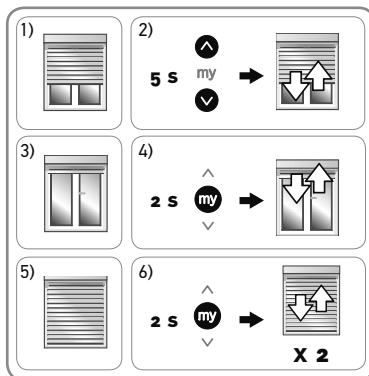
- 5) Nastavte roletu do požadované dolní (nebo horní) koncové polohy.

- 6) **Stiskněte my** po dobu ≈ 2 s, **dokud se roleta dvakrát krátce nepohne** tam a zpět.

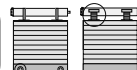
→ Nastavení druhé koncové polohy je potvrzeno.

→ Nastavení koncových poloh je uloženo.

→ Pohon přejde do režimu programování po dobu ≈ 10 min v případě, že není spárován s žádným dálkovým ovladačem.



Postup úpravy nastavení koncových poloh je shodný s postupem nastavení. Pro pozdější úpravu nastavení proveďte znovu krok 2 [Ⓐ].

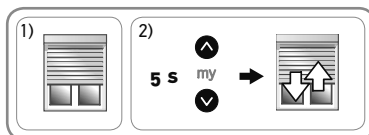
Krok 2 [Ⓑ]: Nastavení / Úprava nastavení koncových poloh v poloautomatickém režimu

Tento postup je možné použít pouze u rolet **bez** pevných závěsů a **s** koncovými zarážkami a rolet **s** pevnými závěsy a **bez** koncových zarážek.

i Od kroku 3), v režimu nastavení je pohyb rolety v prvních sekundách chodu pomalejší.

- 1) Nastavte roletu do poloviční výšky.
- 2) **Stiskněte současně tlačítka Λ a V** po dobu ≈ 5 s, **dokud se roleta nepohne** tam a zpět.
 - Pohon je v programovacím režimu.

Pohon zůstane v režimu nastavení po dobu ≈ 10 min.



3) Uveďte roletu do pohybu a **nechte ji automaticky zastavit** v horní koncové poloze (v případě koncových zarážek) nebo v dolní koncové poloze (v případě pevných závěsů).

4) **Stiskněte my** po dobu ≈ 2 s, dokud se roleta krátce nepohne tam a zpět.

→ Nastavení první koncové polohy je potvrzeno.

5) Nastavte roletu do požadované dolní koncové polohy (v případě bez pevných závěsů) nebo horní koncové polohy (v případě bez koncových zarážek).

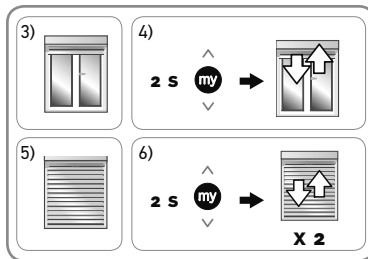
6) **Stiskněte my** po dobu ≈ 2 s, dokud se roleta dvakrát krátce nepohne tam a zpět.

→ Nastavení druhé koncové polohy je potvrzeno.

→ Nastavení koncových poloh je uloženo.

→ Pohon přejde do režimu programování po dobu ≈ 10 min v případě, že není spárován s žádným dálkovým ovladačem.

Postup úpravy nastavení koncových poloh je shodný s postupem nastavení. Pro pozdější úpravu nastavení proveďte znovu krok 2 **b**.



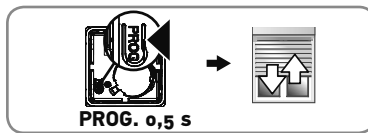
Krok 3: Spárování s lokálním ovladačem io-homecontrol® Somfy

i Není-li již pohon v režimu programování, proveďte znovu **krok 1**, než provedete **krok 3**.

Pohon je v programovacím režimu:

- Krátce stiskněte tlačítko PROG na lokálním ovladači io-homecontrol® Somfy, který chcete spárovat:

→ Roleta provede pohyb tam a zpět: tento ovladač je spárován s pohonem.



i Některé ovladače jsou vybaveny tlačítkem ZAP/VYP. Pro jejich aktivaci stiskněte tlačítko ZAP/VYP na zadní straně ovladače.

2.4. TIPY A DOPORUČENÍ K INSTALACI

2.4.1. Dotazy k pohonu S&SO-RS100 io?

Situace	Možné příčiny	Řešení
Roleta nefunguje.	Nesprávné zapojení.	Zkontrolujte zapojení a podle potřeby upravte.
	Pohon má aktivovanou tepelnou ochranu. Tepelná ochrana modelu S&SO-RS100 io se bude řídit podle mnoha parametrů a může se tedy spustit, aby ho chránila, aniž by teplota hřídele byla vysoká.	Vyčkejte několik minut.
	Baterie ovladače io-homecontrol® je vybitá.	Zkontrolujte, zda baterie není vybitá, a podle potřeby ji vyměňte.
	Ovladač není kompatibilní.	Obraťte se na prodejce Somfy.
	Použitý ovladač io-homecontrol® není spárován s pohonem.	Použijte spárovaný ovladač nebo spárujte tento ovladač.
Roleta provádí 2 krátké pohyby před provedením povelů A a V a pohybuje se pomalou rychlostí.	Úprava nastavení koncových poloh v manuálním nebo poloautomatickém režimu byla přerušena.	V případě potřeby nastavení v manuálním nebo poloautomatickém režimu: proveďte nastavení znovu (viz Krok 2 a nebo Krok 2 b). Jinak nechte roletu pro návrat do normálního provozu jednou dojet až do horní koncové polohy a jednou do dolní koncové polohy.

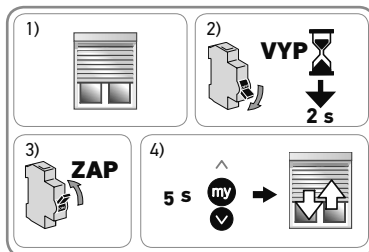
Situace	Možné příčiny	Řešení
Směr otáčení pohonu se nenastavuje automaticky.	Jedná se o malou roletu o rozměrech přibližně 0,6 m x 0,7 m (cca 0,5 m ²).	Sjedte s roletou do dolní polohy a pak ji zvedejte a po dobu asi 5 s ji nepřetržitě lehce přibrzdíte rukou. Sjedte s roletou zpět do dolní polohy. Při příštím pohybu roleta najde správný směr otáčení.

2.4.2. Vypnutí funkce Smart Protect

Funkci Smart Protect lze vypnout pomocí lokálního ovladače io-homecontrol® Somfy. Model S&S0-RS100 io funguje tedy s rozpoznáním standardní překážky, čímž zajišťuje ochranu rolety.

i Funkci Smart Protect nelze po vypnutí znovu zapnout pomocí lokálního ovladače io-homecontrol®.

- 1) Nastavte roletu do poloviční výšky.
- 2) Odpojte napájení na 2 sekundy.
- 3) Znovu zapněte napájení.
- 4) **Stiskněte současně tlačítka my a V**, po dobu ≈ 5 s, **dokud se roleta nepohne** tam a zpět.
→ Funkce Smart Protect vypnuta.

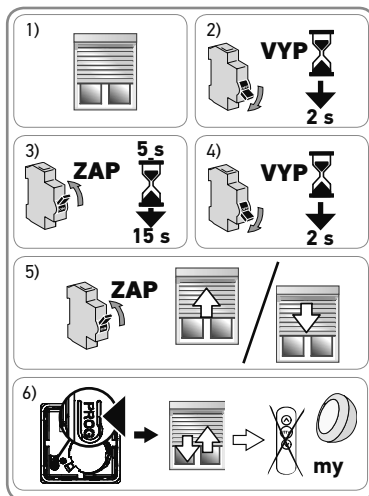


2.4.3. Výměna ztraceného nebo rozbitého ovladače io-homecontrol® Somfy

h Dvojité odpojení napájecího napětí použijte pouze pro ten koncový výrobek, ve kterém chcete ovladač vyměnit.

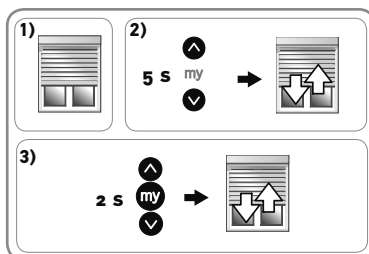
i Tento postup vymaže všechny lokální (jednosměrné) ovladače io-homecontrol®, nicméně všechna čidla, všechna nastavení koncových poloh a mezipoloha (my) zůstanou zachovány.

- 1) Nastavte roletu do poloviční výšky.
- 2) Odpojte napájení na 2 sekundy.
- 3) Napájení znovu na 5 až 15 sekund zapněte.
- 4) Odpojte napájení na 2 sekundy.
- 5) Znovu zapněte napájení: roleta se na několik sekund uvede do pohybu. (Pokud se koncový výrobek nachází v horní nebo dolní koncové poloze, pouze se krátce pohne tam a zpět).
- 6) Stiskněte tlačítko PROG na novém ovladači io, dokud se roleta nepohne krátce tam a zpět: nový ovladač je uložen a všechny ostatní lokální ovladače io jsou vymazány.





2.4.4. Vymazání nastavení koncových poloh: návrat do standardního automatického režimu

- 1) Nastavte roletu do poloviční výšky.
 - 2) **Stiskněte současně tlačítka Λ a V** po dobu ≈ 5 s, **dokud se roleta nepohne** tam a zpět.
 - 3) **Stiskněte zároveň tlačítka Λ, my a V**, po dobu ≈ 2 s, **dokud se roleta krátce nepohne** tam a zpět:
→ Nastavení koncových poloh jsou vymazána.
- i** Ovladač, čidla a mezipoloha (my) zůstanou uloženy.
- Zopakujte od začátku postup uvedení do provozu (Viz kapitola *Uvedení do provozu*).

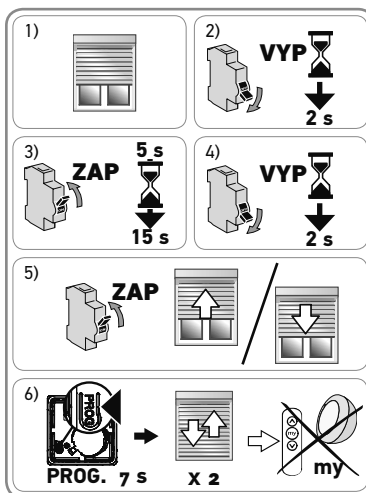


2.4.5. Návrat do výrobního stavu

 Dvojité odpojení napájecího napětí použijte pouze pro ten koncový výrobek, ve kterém chcete ovladač vyměnit.

 Tento postup vymaže všechny ovladače, všechna čidla, všechna nastavení koncových poloh a mezipolohu (my) pohonu.

- 1) Nastavte roletu do poloviční výšky.
 - 2) Odpojte napájení na 2 sekundy.
 - 3) Napájení znovu na 5 až 15 sekund zapněte.
 - 4) Odpojte napájení na 2 sekundy.
 - 5) Znovu zapněte napájení: roleta se na několik sekund uvede do pohybu.
 - 6) Stiskněte tlačítko PROG na lokálním ovladači io-homecontrol® Somfy **po dobu ≈ 7 s, dokud se roleta dvakrát nepohne** krátce tam a zpět:
 - Pohon je uveden do výrobního nastavení.
- Zopakujte od začátku postup uvedení do provozu (Viz kapitola *Uvedení do provozu*).



3. POUŽÍVÁNÍ A ÚDRŽBA

Tento pohon nevyžaduje žádnou údržbu.

Není-li uložen žádný ovladač io-homecontrol®: obraťte se na odborného pracovníka z oboru pohonných systémů a automatizace budov.

3.1. TLAČÍTKA NAHORU A DOLŮ

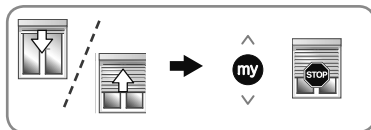
Krátkým stiskem **Λ** či **V** vyvoláte pohyb rolety nahoru nebo dolů až do koncové polohy.



3.2. POVEL STOP

Roleta je v pohybu.

- Stiskněte krátce **my**: roleta se zastaví automaticky.



3.3. MEZIPOLOHA (my)

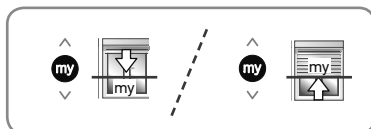
Mezilehlá poloha zvaná „mezipoloha (my)“, jiná než horní a dolní poloha, je v pohonu S&SO-RS100 io nastavena z výroby.

- Proveďte 2 kompletní cykly **Λ** či **V** až do horní i dolní koncové polohy rolety pro aktivaci mezipolohy.

i Pro úpravu či vymazání mezipolohy (my) viz kapitola *Další nastavení*.

Použití mezipolohy (my):

- Stiskněte krátce **my**: roleta se uvede do pohybu a zastaví se v mezipoloze (my).



3.4. PROVOZ SE SLUNEČNÍM ČIDLEM io-homecontrol® Somfy (TYP SUNIS WireFree™ io)

Postupujte podle příslušného návodu.

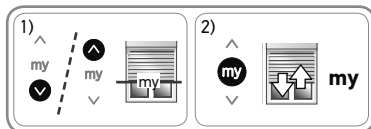
3.5. ZPĚTNÁ VAZBA

Po každém povelu zašle pohon S&SO-RS100 io zprávu. Tuto zprávu zpracují obousměrné ovladače io-homecontrol®.

3.6. DALŠÍ NASTAVENÍ

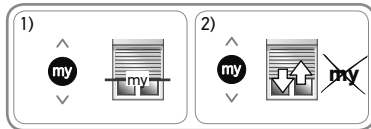
3.6.1. Úprava mezipolohy (my)

- 1) Nastavte roletu do požadované mezipolohy (my).
- 2) Tiskněte tlačítko **my** po dobu ≈ 5 s, dokud se roleta krátce nepohne tam a zpět: žádaná mezipoloha (my) je uložena.



3.6.2. Vymazání mezipolohy (my)

- 1) Stiskněte **my**: roleta se uvede do pohybu a zastaví se v mezipoloze (my).
- 2) Tiskněte znovu **my**, dokud se roleta nepohne: mezipoloha (my) je vymazána.



3.6.3. Spárování / zrušení spárování ovladačů a čidel io-homecontrol® Somfy

Postupujte podle příslušného návodu.

3.7. TIPY A DOPORUČENÍ K POUŽITÍ

3.7.1. Dotazy k pohonu S&SO-RS100 io?

Situace	Možné příčiny	Řešení
Roleta nefunguje.	Baterie ovladače io-homecontrol® je vybitá.	Zkontrolujte, zda baterie není vybitá, a podle potřeby ji vyměňte. Postupujte podle návodu ovladače.
	Pohon je v režimu ochrany proti přimrznutí.	Vyčkejte, až teplota znovu dovolí pohyb rolety.
	Pohon má aktivovanou tepelnou ochranu. Tepelná ochrana modelu S&SO-RS100 io se bude řídit podle mnoha parametrů a může se tedy spustit, aby ho chránila, aniž by teplota hřídele byla vysoká.	Vyčkejte několik minut.
Roleta rozpoznává více či méně rychle překážky.	Funkce Smart Protect automaticky přizpůsobí citlivost rozpoznání překážky, aby nedocházelo k nemístným vypnutím (např.: jemné tření ve vodičkách).	Obvyklé chování. Funkce Smart Protect je zapnuta.

Pokud roleta stále nefunguje, obraťte se na odborného pracovníka z oboru pohonných systémů a automatizace budov.

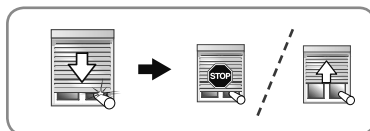
3.7.2. Rozpoznání překážek při pohybu dolů a Smart Protect

Automatické rozpoznání překážek umožňuje ochranu rolety a odstranění překážek.

Díky inteligentní a auto-adaptivní funkci Smart Protect zvolí model S&SO-RS100 io automaticky nejvhodnější citlivost rozpoznání překážky rolety. Tato funkce umožňuje přizpůsobit chování rolety po celou dobu její životnosti a bere v úvahu její instalaci, prostředí i stárnutí.

Během prvních 9 cyklů se funkce Smart Protect učí své prostředí: ochrana rolety je zajištěna standardní citlivostí rozpoznání. Pak je stanovena nejvhodnější citlivost a je neustále znovu vyhodnocována.

- Jestliže roleta narazí při pohybu dolů na překážku, v závislosti na poloze překážky:
 - Roleta se buď automaticky zastaví.
 - Nebo se zastaví a automaticky znovu vyjede nahoru.



- i** Je-li zjištěna překážka v návaznosti na automatický příkaz (spuštění hodinami, čidlem nebo alarmem TaHoma), příkaz dolů se obnoví automaticky. Je-li překážka znovu zjištěna, roleta se zastaví a automaticky znovu vyjede nahoru.



3.7.3. Ochrana proti přimrznutí při pohybu nahoru

- Narazí-li pohon S&SO-RS100 io na odpor, automaticky se zastaví, aby roletu ochránil: roleta zůstane v původní poloze.

3.7.4. Výměna ztraceného nebo rozbitého ovladače io-homecontrol® Somfy

Pro výměnu ztraceného nebo rozbitého ovladače io-homecontrol® se obraťte na odborného pracovníka z oboru pohonných systémů a automatizace budov.

4. TECHNICKÉ ÚDAJE

Pracovní kmitočet	868-870 MHz io homecontrol® obousměrný třípásmový.
Používaná kmitočtová pásma a maximální výkon	868.000 MHz - 868.600 MHz p.a.r. <25 mW 868.700 MHz - 869.200 MHz p.a.r. <25 mW 869.700 MHz - 870.000 MHz p.a.r. <25 mW
Napájecí napětí	230 V ~ 50 Hz
Pracovní teplota	- 25 °C až + 60 °C
Stupeň krytí	IP 44
Maximální počet spárovaných ovladačů  a čidel	9
Třída ochrany	Třída II 

CE Společnost Somfy SAS, F-74300 CLUSES jako výrobce tímto prohlašuje, že pohon, ke kterému se vztahují tyto pokyny, a označený pro napájení 230 V 50 Hz a používaný, jak je uvedeno v těchto pokynech, splňuje základní požadavky platných evropských směrnic a zejména strojní směrnice **2006/42/ES** a rádiové směrnice **2014/53/EU**.
Kompletní prohlášení o shodě EU naleznete na www.somfy.com/ce.
Antoine Crézé, odpovědný za homologace, jednající jménem ředitele činnosti, Cluses, 11/2016.

Somfy SAS

50 avenue du Nouveau Monde
F - 74300 Cluses

www.somfy.com

