

PŘELOŽENÝ NÁVOD

Tento návod se vztahuje na všechny pohony ilmo 50 WT, jejichž různé varianty jsou dostupné v platném katalogu.

OBSAH

1. Předběžné informace	43	3. Používání a údržba	48
1. 1. Oblast použití	43	3. 1. Vytažení a spuštění rolety	48
1. 2. Odpovědnost	43	3. 2. Rozpoznání překážek	48
2. Montáž	44	3. 3. Ochrana proti přimrznutí	48
2. 1. Montáž	44	4. Tipy a doporučení pro používání	49
2. 2. Zapojení	45	5. Technické údaje	49
2. 3. Uvedení do provozu	46		
2. 4. Tipy a doporučení pro montáž	47		

Pohon ilmo 50 WT nevyžaduje žádné nastavení: lze ho použít hned po zapojení.

Koncové polohy pohonu ilmo 50 WT se nastaví automaticky.

Pohon ilmo 50 WT je možné použít pro pravostrannou i levostrannou montáž. Pro ovládání lze použít spínače (ovladače) bez aretace i s aretací.

Pohon ilmo 50 WT je vybaven:

- rozpoznáním překážky pro ochranu rolety při spouštění,
- rozpoznáním přimrznutí rolety k parapetu pro její ochranu při vytahování.

1. PŘEDBĚŽNÉ INFORMACE

1. 1. OBLAST POUŽITÍ

Pohon ilmo 50 je určen k pohánění všech typů rolet vybavených zarážkami a pevnými závěsy.

Osoba provádějící profesionální instalaci pohonu a automatizace domácnosti se musí ujistit, že instalace výrobku s pohonem splňuje platné normy v zemi používání, zejména **normu pro rolety EN 13659**.

1. 2. ODPOVĚDNOST

Před montáží a používáním pohonu si pozorně přečtěte tento návod. Kromě pokynů uvedených v tomto návodu dodržujte také podrobné instrukce uvedené v příloženém dokumentu **Bezpečnostní instrukce**. Pohon musí být montován odborníkem na motorové pohony a automatické domovní systémy, v souladu s instrukcemi společnosti Somfy a s předpisy platnými v zemi, v níž je daný produkt provozován.

Jakékoli použití pohonu mimo výše popsanou oblast použití je zakázáno. Použití mimo stanovenou oblast použití, stejně jako jakékoli nedodržení instrukcí v této příručce a v příloženém dokumentu **Bezpečnostní instrukce**, vede ke ztrátě platnosti záruky společnosti Somfy, která nenese žádnou odpovědnost za případné následky.

Pracovník zajišťující montáž musí informovat své zákazníky o podmínkách používání a údržby pohonu a po dokončení montáže pohonu jim musí předat instrukce pro použití a údržbu včetně příloženého dokumentu **Bezpečnostní instrukce**. Veškeré úkony prováděné v servise na pohonu vyžadují zákrok odborníka na motorové pohony a automatické domovní systémy.

Pokud během montáže pohonu narazíte na nejasnosti nebo budete-li potřebovat dodatečné informace, kontaktujte příslušného pracovníka společnosti Somfy nebo navštivte internetovou stránku www.somfy.com.



Bezpečnostní upozornění!








Pozor!






Poznámka


2. MONTÁŽ

-  Pokyny, které musí být **povinně** dodrženy odborníkem na motorové pohony a automatické domovní systémy, který zajišťuje montáž motorového pohonu.
-  Pohon nenechte nikdy upadnout na zem, nevystavujte jej nárazům, neprovrtávejte jej, neponožujte.
-  Pro každý pohon namontujte samostatný ovladač.
-  Nikdy nepřipojujte dva ovladače k jednomu pohonu.
-  V případě použití tohoto motorového pohonu se systémem sběrnic (např.: systém „**KNX**“).

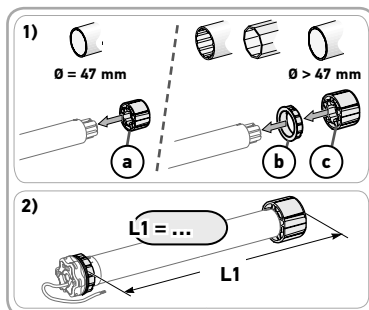
2. 1. MONTÁŽ

-  Ověřte, zda je roleta vybavena správným příslušenstvím a vše je dostatečně mechanicky odolné.
-  Ujistěte se, že použitý pohon odpovídá velikosti rolety, jinak hrozí poškození rolety a/nebo výrobku Somfy.
-  Pro získání potřebných informací o vhodnosti použití pohonu pro danou roletu se obraťte na společnost Somfy.


2. 1. 1. Příprava pohonu

-  Zkontrolujte, zda vnitřní průměr hřídele je vyšší nebo roven 47 mm.

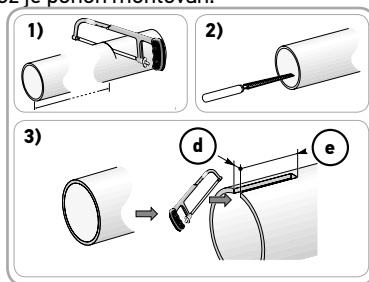
- 1) Namontujte příslušenství nutné pro montáž pohonu do hřídele:
 - buď pouze unášec (a) na pohon,
 - nebo adaptér (b) a unášec (c) na pohon.
- 2) Změřte délku (L1) mezi vnitřní stranou hlavy pohonu a okrajem unášče.




2. 1. 2. Příprava hřídele

-  Namontujte pohon ilmo 50 WT do hřídele o minimální tloušťce 0,5 mm s hladkou vnitřní stranou: bez svarů, drážkování, ohybů apod. uvnitř hřídele.

- 1) Odřízněte hřídel v požadované délce podle produktu, do něhož je pohon montován.
- 2) Hřídel zbavte ořepů a odstraňte třísky.
- 3) U přesných hřídelí vysekněte výřez těchto rozměrů (obr.):
 - d = 4 mm (0.16 in)
 - e = 28 mm (1.1 in)




2. 1. 3. Smontování motorového pohonu – hřídele






- Vsuňte pohon do hřídele.
U přesných hřídelí umístěte vyseknutý výřez na výstupek adaptéru.
 - Unášeč musí být uvnitř hřídele zajištěn proti posunu:
 - buď upevněním hřídele na unášeč čtyřmi samořeznými šrouby \varnothing 5 mm, nebo čtyřmi trhacími ocelovými nýty \varnothing 4,8 mm umístěnými ve vzdálenosti 5 mm až 15 mm od vnějšího okraje unášeče, a to bez ohledu na typ hřídele.
-  Šrouby nebo trhací nýty nesmějí být upevněny na pohon, ale jenom na unášeč.
- Nebo použitím blokačního unášeče u nehladkých typů hřídelí.

2. 1. 4. Montáž sestavy hřídele s pohonem


- Namontujte a upevněte sestavu hřídel-pohon na držák koncovky (f) a do uložení pohonu (g):

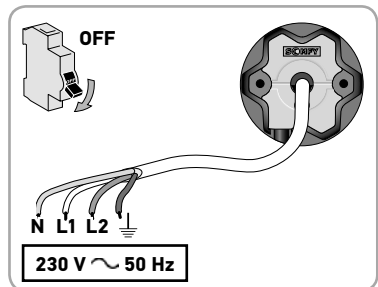
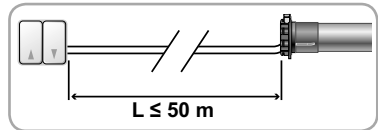
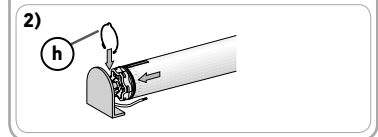
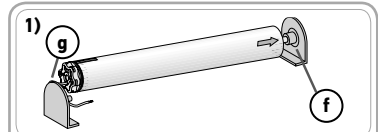
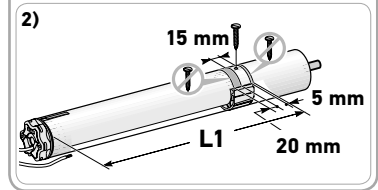
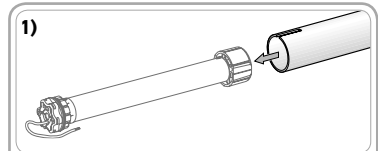
 Zkontrolujte, zda celá sestava hřídele s pohonem je správně usazena v protiložisku. Tato kontrola zajistí, aby se sestava pohonu a hřídele neuvolnila z protiložiska poté, co roleta dosáhne dolní koncové polohy.
- Podle typu uložení nasad'te pružný pojistný kroužek (h).

2. 2. ZAPOJENÍ

-  Kabely procházející kovovou stěnou musí být ochráněny a izolovány průchodkou nebo chráničkou.
-  Upevněte kabely, aby za žádných okolností nemohlo dojít k dotyku s pohybujícími se částmi.
-  Je-li pohon používán venku a přívodní kabel napájení je typu H05 VVF, umístěte kabel do ochranného obalu odolného vůči UV záření, například do chráničky.
-  Přívodní napájecí kabel pohonu umístěte tak, aby byl přístupný: musí být zachována možnost jeho snadné výměny.
-  Na přívodním kabelu vytvořte odkapovou smyčku, aby do pohonu nemohla zatékat voda!
- Vypněte síťové napájení (jističem apod.).
 - Pohon zapojte podle údajů v následující tabulce:

230 V ~ 50 Hz	Vodič
Nulový vodič (N)	Modrý
Fáze (L1)	Hnědý
Fáze (L2)	Černý
Ochranný vodič (⊥)	Žluto-zelený

-  Podle typu napětí maximální zátěže ovladače a podle typů motorového pohonu může být k jednomu ovladači připojeno paralelně několik motorových pohonů.



Příklad ovladače 3A:

Moment v Nm	Max. počet motorových pohonů
6	5
10	4
20	2

- i** V případě integrace motorového pohonu do systému Somfy prostřednictvím řídicího motorového pohonu Somfy musí být striktně dodrženy požadavky týkající se připojení uvedené v příručce řídicího pohonu.
- i** Ovladače s „polovodičovými“ relé nesmí být použity.

2. 3. UVEDENÍ DO PROVOZU

h Po upevnění rolety na hřídel zkontrolujte, zda v dolní koncové poloze rolety je pevný závěs ve správné poloze a první lamela vstupuje do vodících lišt kolmo (viz směr šipky F). V případě potřeby upravte počet použitých lamel pro dosažení správné polohy pevného závěsu ve spodní koncové poloze rolety.

h Pro stanovení typů a počtu pevných závěsů vždy dodržujte pravidla stanovená jejich výrobcem v návodu k montáži a použití. Rozhodující je velikost roletového boxu a hmotnost a šířka rolety.

i Pro připevnění rolety k hřídeli použijte minimálně dva pevné závěsy.

1) Zapněte napájení.

- Stiskněte na ovladači tlačítko „Nahoru“:

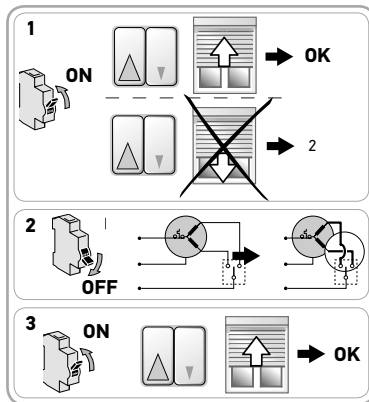
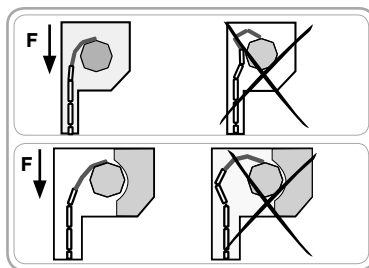
- Pokud se roleta pohybuje směrem nahoru, je zapojení v pořádku a uvedení do provozu je skončeno.
- Pokud se roleta pohybuje směrem dolů, přejděte k následujícímu kroku.

2) Přeřušte napájení.

- Na ovladači vzájemně zaměňte hnědý a černý vodič.

3) Zapněte napájení.

- Zkontrolujte směr otáčení: stiskněte na ovladači tlačítko „Nahoru“.



2. 4. TIPY A DOPORUČENÍ PRO MONTÁŽ

2. 4. 1. Máte otázky týkající se pohonu ilmo 50 WT?

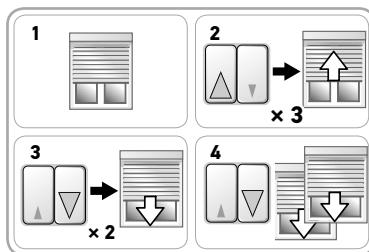
Problém	Možné příčiny	Řešení
Roleta se otáčí v nesprávném směru.	Zapojení je nesprávné.	Zkontrolujte a v případě potřeby upravte zapojení.
Roleta nefunguje.	Zapojení je nesprávné.	Zkontrolujte a v případě potřeby upravte zapojení.
	Pohon je v režimu tepelné ochrany.	Počkejte, dokud pohon nevychladne.
	Použitý ovladač není kompatibilní.	Zkontrolujte kompatibilitu ovladače a v případě potřeby jej vyměňte.
Roleta se zastaví příliš brzy.	Při pohybu rolety dochází k tření: ve vodičích lištách, v roletovém boxu, mezi hřídelí a pohonem apod.	Zkontrolujte instalaci rolety a odstraňte případné tření. Pokud problém přetrvává, uveďte pohon do výrobního stavu.
	Pohon byl namontován do nové rolety s jinými parametry.	Uveďte pohon do výrobního stavu, viz kapitola „Návrat do výrobního stavu“.
Roleta nezastaví na dolním koncovém dorazu.	Nebyla použita vhodná upevnění rolety.	Zkontrolujte, zda je roleta upevněna na hřídeli pomocí pevných závěsů.
Roleta nezastaví na horním koncovém dorazu.	Systém upevnění rolety v horní poloze není upraven.	Zkontrolujte, zda je roleta vybavena zarážkami našroubovanými na koncové lamele, pevnými nebo snímatelnými zarážkami vestavěnými do lišt nebo koncovou lištou fungující jako zarážka.

2. 4. 2. Návrat do výrobního stavu

2. 4. 2. 1. Pomocí uživatelského ovladače propojeného s roletou

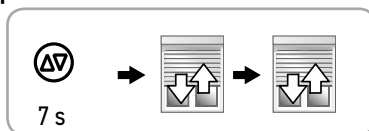
Aby návrat do výrobního nastavení proběhl úspěšně, je nutné přesně provést dále uvedené čtyři kroky a dodržet jejich pořadí.

- 1) Najed'te roletou do poloviční výšky.
- 2) Následující krok zopakujte třikrát po sobě:
 - Stiskněte tlačítko „Nahoru“ a podržte jej, dokud se roleta nezačne pohybovat. Poté jej okamžitě uvolněte.
- 3) Následující krok zopakujte dvakrát po sobě:
 - Stiskněte tlačítko „Dolů“ a podržte jej, dokud se roleta nezačne pohybovat. Poté jej okamžitě uvolněte.
- 4) Opět stiskněte tlačítko „Dolů“ a podržte jej stisknuté, dokud se roleta dvakrát po sobě krátce nepohne stejným směrem.
 - Pohon je uveden do výrobního stavu.



2. 4. 2. 2. Pomocí montážního kabelu pro elektronický kabelový pohon

- Na univerzálním montážním kabelu stiskněte tlačítko „Nahoru“ a „Dolů“ současně a přidržte je, dokud se roleta dvakrát po sobě nepohne nahoru a dolů.
 - Pohon je uveden do výrobního stavu.

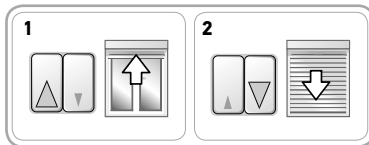


3. POUŽÍVÁNÍ A ÚDRŽBA

Tento pohon nevyžaduje provádění údržby.

3. 1. VYTAŽENÍ A SPUŠTĚNÍ ROLETY

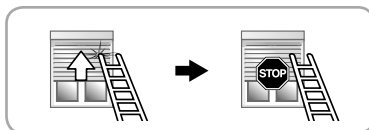
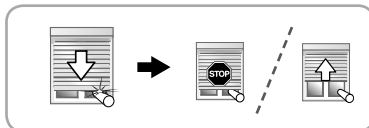
- 1) Stiskněte tlačítko „Nahoru“:
 - Roleta vyjede nahoru a zastaví se v horní koncové poloze bez nutnosti provádění nastavení.
- 2) Stiskněte tlačítko „Dolů“:
 - Roleta sjede dolů a zastaví se v dolní koncové poloze bez nutnosti provádění nastavení.



3. 2. ROZPOZNÁNÍ PŘEKÁŽEK

Automatické rozpoznání překážek chrání roletu a umožňují odstranit překážky:

- Pokud roleta při pohybu dolů narazí na překážku, zastaví se automaticky:
 - Pro odblokování rolety stiskněte tlačítko „Nahoru“.
- Pokud roleta při pohybu nahoru narazí na překážku, zastaví se automaticky:
 - Pro odblokování rolety stiskněte tlačítko „Dolů“.



3. 3. OCHRANA PROTI PŘIMRZNUTÍ

Ochrana proti přimrznutí pracuje stejně jako rozpoznání překážky:

- Pokud pohon zjistí odpor, vypne se a zůstane v klidu, aby chránil roletu:
 - Roleta zůstane ve výchozí poloze.

- i** Automatická ochrana proti přimrznutí brání poškození pancíře v případě, že poslední lamela pancíře přimrzla k parapetu. Naopak při (úplném) přimrznutí pancíře ve vodicích kolejnicích nebo při přimrznutí jednotlivých lamel mezi sebou může být fungování ochrany proti přimrznutí omezené, takže nelze s jistotou vyloučit poškození pancíře. Takové přimrznutí pancíře je ovšem velice vzácné. V takovém případě roletu nepoužívejte, pokud zmrznutí nepovolí.

4. TIPY A DOPORUČENÍ PRO POUŽÍVÁNÍ

Máte otázky týkající se pohonu ilmo 50 WT?

Problém	Možné příčiny	Řešení
Roleta nefunguje.	Pohon je v režimu tepelné ochrany.	Počkejte, dokud pohon nevychladne.

5. TECHNICKÉ ÚDAJE

Napájecí napětí	230 V ~ 50 Hz
Provozní teplota	-20 °C až + 60 °C
Stupeň krytí	IP 44
Třída ochrany	Třída I



Společnost Somfy tímto prohlašuje, že pohon, na který se vztahují tyto pokyny, označený pro napájení 230 V ~ 50 Hz a používaný v souladu s těmito pokyny, splňuje základní požadavky směrnic 2006/42/ES a 2014/30/EU.

Prohlášení o shodě s podrobným uvedením norem a příslušných specifikací a s uvedením všech údajů potřebných pro identifikaci pohonu, jméno a adresa osoby/osob zplnomocněné/zplnomocněných pro vytvoření technické dokumentace a oprávněné/oprávněných pro vystavení prohlášení, včetně místa a data vydání, jsou zveřejněny na www.somfy.com/ce.